

HISTOIRE DES JEUX ET JOUETS : LA POUPÉE

[ECUE 23]

SOMMAIRE

Introduction	p1
I. Définition	p2
II. Les origines des premières poupées	p2
A. A l'époque de l'Antiquité	p2
B. A l'époque Médiévale	p4
III. L'époque de la Renaissance	p5
IV. L'époque des temps moderne	p5
V. Les poupées au 19ème siècle	p6
VI. Les poupées du 20ème et 21ème siècle	p8
VII. Les poupées Barbie	p9
VIII. Les poupées d'aujourd'hui	p12
Conclusion	p15
Bibliographie	
Sources Internet	
Sources des illustrations	

Introduction

La poupée fait partie de ces rares objets qui a su toucher la major partie des individus, quelque soit leur âge, leur sexe, leur génération/époque, leur origine. Il s'agit d'un objet ludique et éducatif qui a su évoluer avec son temps. L'existence de cette dernière daterait de l'ère paléolithique.

La poupée se distingue des autres jouets du fait de son histoire et de sa diversité : différents matériaux (bois, plastique, tissus), rigides ou articulées, de collection, phonographes, mannequins, etc. Ainsi la poupée se décline en diverses versions selon son utilisation et son utilisateur¹.

Dès notre naissance, il peut nous être offert une poupée en chiffon qui pourra être déclinée en doudou selon l'attache que l'on lui porte. Par la suite, il pourra se retrouver dans le jeu de l'être humain. Tout d'abord de grande taille sous forme de nourrisson, elle sera utilisée dans les premiers jeu de rôle des enfants, ces derniers endossent la fonction de parents et ainsi répètent les gestes du quotidien. Ensuite de taille moyenne et généralement sous forme de poupée adulte, ce jouet sera utilisé pour le jeu de mise en scène où l'enfant incarne la vie d'adulte (autre que parents) : le phénomène Poupée Barbie.

Dans l'avancée en âge, la poupée sort de son rôle de jouet pour entrer dans son rôle de collection à l'arrivée de l'âge adulte. Nous la retrouvons généralement sous forme de poupée en porcelaine. Il peut cependant s'agir d'une poupée jouet qui devient objet de collection.

Récemment, dans un cadre plus thérapeutique, des poupées sont également apparues de façon très réaliste "poupée Reborne" afin d'aider des parents à surmonter le deuil de leur enfant (avortement, fausse couche, mort périnatale).

Ainsi, il s'agit d'un objet qui a réussi à se pérenniser et qui s'est adapté selon l'évolution des êtres humains et leurs usages sociaux. De ce fait, elle en est devenue le miroir de notre société.

Ce dossier va nous permettre de retracer plus en profondeur l'histoire de la poupée, notamment grâce à l'article de Claude Lamboley² et de Debouzy³. Cela nous permettra également d'en apprendre davantage sur la société de l'époque dont elle se trouve par le biais de son évolution et de son utilisation.

¹ <https://fr.wikipedia.org/wiki/Poup%C3%A9e>

² https://www.ac-sciences-lettres-montpellier.fr/academie_edition/fichiers_conf/LAMBOLEY2008_2.pdf

³ Debouzy, M. (1996). La poupée Barbie. *Clio. Histoire, femmes et sociétés*, n° 4(2), 19-19.
<https://doi.org/10.4000/clio.446>.

I. Définition

Selon le dictionnaire Larousse, le mot poupée est un nom féminin, qui vient du mot latin populaire “puppa” et du latin classique “pupa” qui signifie petite fille. Il s’agit d’une *“Figurine représentant un personnage et servant de jouet, d’ornement, de décoration.”*⁴.

II. Les origines des premières poupées

Il est encore difficile de dater l’existence de la première poupée. Si il a été possible de dater des poupées de l’époque paléolithique et néolithique cela n’exclut pas leur existence dans les siècle les précédent. Créées par l’homme, elles pourraient ainsi dater depuis que ce dernier *“a été doté d’une activité manuelle et conceptuelle”*⁵.



La Vénus de Lespugue

Cette statuette fait partie des nombreuses figurines retrouvées de cette époque paléolithique. Considérée par certains comme étant un jouet, les spécialistes évoquent la non possibilité d’en témoigner.

A. L’époque de l’Antiquité

En ce qui concerne l’époque de l’Antiquité, il a été plus facile pour les spécialistes de témoigner de la présence de poupée jouet. En effet, les poupées les plus anciennes de cette époque ont été découvertes dans la Grèce antique et datent du Vème siècle avant Jésus-Christ.

Plusieurs variétés de poupées ont été distinguées, toujours selon Claude Lamboley. Il y a la poupée corinthienne, la poupée classique, la poupée hellénistique et les poupées romaines.

Pour ce qui est des **poupées corinthiennes**, on peut les distinguer du fait de leur corps en terre cuite et de leur dos plat. Son corps est modelé en plusieurs parties séparées : le buste, les bras et les jambes. Des fils permettent de les unifier en un tout et cela permet également une articulation des bras et des jambes. Elles sont de taille moyenne, environ 10 à 15 cm de

⁴ <https://www.larousse.fr/dictionnaires/francais/poup%C3%A9e/63103>

⁵ https://www.ac-sciences-lettres-montpellier.fr/academie_edition/fichiers_conf/LAMBOLEY2008_2.pdf
p 417

hauteur. Elles sont habillées d'une tunique avec l'apparition de trois tenons au niveau des hanches. Elles portent également un *polos* sur leur tête. Dans certains cas, on retrouve des castagnettes et des crotales dans leurs mains.

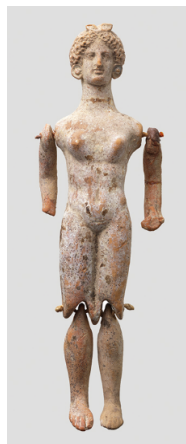
Ensuite, aux alentours des 440-430 avant Jésus-Christ apparaît à Athènes **les poupées classiques**. Elles ont environ la même taille que ces prédécesseurs, entre 13 à 18cm de hauteur. Elles se distinguent par leurs articulations aux genoux. Elles sont fabriquées par le biais de deux moules. Par la suite, une évolution apparue concernant cette poupée, dans certaines stèles funéraires, on aperçoit des poupées coupées au niveau des coudes et aux genoux. Selon Claude Lamboley, il est émis comme hypothèse que le reste des membres seraient réalisées en tissu bourré afin de faciliter la mobilité des jouets.

De la fin du IV^{ème} siècle avant Jésus Christ au III^{ème} siècle avant Jésus Christ apparaît les **poupées Hellénistique**. Elle est construite d'un corps creux, d'un corps évasé vers le bas. On y retrouve des jambes mobiles mais cette fois-ci les bras sont fixes et tiennent des accessoires qui permettent d'identifier leur fonction : danseurs, musiciens, ou encore soldats.

Enfin, nous avons **les poupées romaines**. Ces dernières sont construites de trois matériaux différents, soit en os, en bois ou en ivoire. Il s'agit de poupées du IV^{ème} siècle, découvertes dans des tombes et des catacombes. Elles sont représentées de façon dénudées avec la formation de poitrine et d'une incision pour la représentation du sexe. Elle porte des chaussures et parfois quelques accessoires, tels que des vêtements, des bijoux ou mobiliers. L'apparition de poupées en ivoire date, selon les trouvailles, du III^{ème}/ IV^{ème} siècle et celles en ébène au II^{ème} siècle.



Poupée articulée corinthienne



Poupée attique



Poupée Creperia Tryphaena

Selon Claude LOMBOLEY, ces poupées de l'époque n'étaient pas seulement considérées comme des objets rituels ou religieux, elles avaient également une portée ludique. Ainsi il reprend des arguments qui vont dans ce sens. Dans un premier temps, c'est la morphologie de cet objet qui est discutée. Selon eux, sa taille serait adaptée à l'utilisation d'un enfant, de même pour leur articulation qui faciliterait sa jouabilité. Le deuxième argument est que cet objet n'a jamais été retrouvé dans des lieux religieux mais plutôt dans des tombes d'enfants, des habitats et des tombes non identifiées. Et enfin, ils reprennent des textes qui confirment le caractère ludique des poupées. p 419.

Près de 500 poupées datant du Vème siècle avant Jésus-Christ au IVème siècle avant JC ont été retrouvées autour de la Méditerranée par des archéologues. Cela montre bien, selon Claude, que la place de l'enfant et notamment des petites filles avait une importance dans le comportement social de l'antiquité.

B. L'époque Médiévale

L'époque Médiévale est une période où la poupée est peu évoquée, elle connaît même une période où elle ne sera pas du tout évoquée. Il s'agit de la période du Xème au XIIème siècle suite à l'invasion des barbares.

C'est à partir du XII siècle que la poupée refait surface par le biais d'écrits, de poésie, de fresque. Dans ces œuvres, on y retrouve l'utilisation des poupées par de petites filles ou la représentation de leur fabricant. Ces derniers sont décrits comme étant des paysans, des artisans ou des tisserands. Toujours dans ces écrits, il y est nommé l'utilisation de chanvre, de lin et du bois (XV, suite à l'apparition du tour) pour la confection de ces poupées.

Dès cette période de l'histoire de la poupée, on y retrouve une distinction des statuts sociale dans l'utilisation et la possession de ces dernières. Ainsi, dans les milieux privilégiés (aristocratique et princière), la poupée est utilisée comme objet de convoitise et comme expression de son pouvoir, son argent, son savoir et son goût pour la mode. Cela est exprimé par le choix des tissus sélectionnés (velour, soie, brocart d'or). Au-delà de l'utilisation aristocratique, la poupée pouvait également être offerte par la mère à son enfant qui s'apprête à se marier. Dans ce cas précis, il s'agissait de poupées nommée "bambino" qui était à l'image de l'Enfant Jésus.

III. L'époque de la Renaissance

Au même titre que le début du Moyen-Âge, la Renaissance est également l'une des périodes où les chercheurs n'ont pas trouvé de poupée associée de façon physique. L'objet est cependant représenté dans certains tableaux : certaines étant faites de bois et d'autres de chiffons. Dans les livres, au XVIème siècle, il est question de poupée princière, précise Claude Lamboley: elles prennent une place importante dans le monde de la mode. Concernant ses éléments de fabrication, certains livrent évoquent l'utilisation de terre, papier et plâtre mélangés. Ils parlent également de l'utilisation de bois pour la fabrication de la tête et du buste. Pour ce qui était la démarcation des éléments du visage, la peinture était utilisée au pinceau. Des fibres ou de vrai cheveux étaient collés sur la tête pour représenter la chevelure de la poupée. A cette époque on proposait des bras démontables ou articulés. Il n'y avait pas de jambes puisqu'on utilisait un cône de bois pour soutenir la robe.

IV. L'époque des temps moderne

C'est au XVIIème siècle que l'intérêt éducatif fut porté par les poupées. L'utilisation de ces dernières par les plus petits est ainsi autorisée en gage de récompense du travail fourni. On peut ainsi les retrouver facilement dans des tableaux et des gravures : *“ Désormais, des poupées sont représentées dans des tableaux ou gravures, témoignant de l'intérêt porté par les adultes pour les enfants et leurs poupées, dont l'aspect éducatif et imitatif est privilégié”*. Contrairement aux périodes précédentes, les chercheurs ont pu récupérer des exemplaires de ces poupées. Elles sont faites en papier mâché en bois ou en cire (corps et tête). Celles les plus convoitées étaient faites en papier à mâcher pour la tête l'utilisation de belles peintures pour maquiller le visage, puis d'un corps en bois articulé, et pour certaines des yeux en verre. On y retrouve des similitudes avec les figurines de crèche. Ces poupées pouvaient être accompagnées d'une belle maison miniature avec ces éléments décoratifs (meubles, accessoires, etc).



Au XVIIIème siècle la poupée prospère dans son statut d'objet de mode. Apparaissent, ainsi, deux poupées spécifiques : la poupée “**Grande Pandore**” et la poupée “ **Petite toilette**”. La première étant une poupée mannequin grandeur nature avec des assortiments de belles tenues parisiennes, puis pour la seconde, il s'agit tout simplement de poupées déshabillées.

Elles sont envoyées et attendues dans plusieurs pays d'Europe (Italie, Espagne, Angleterre), ce sont des objets de mode qui sont choyés et respectés.

Au-delà de cet objet adulé par les adultes, la poupée prend également une place d'objet ludique, frivole et éducatif pour les enfants. Ainsi ce distingue deux sortes d'activité avec la poupée, celle qui est frivole pour les enfants et celle qui est raisonnable pour les adultes⁶.

L'aspect éducatif est également retenu par les adultes auprès des enfants, certains en voient même ses valeurs pédagogiques.

Concernant leur matériaux, elles étaient principalement constituées de bois, la tête entièrement sculptée. Pour les cheveux, le bois était enduit de plâtre et de colle. Le corps était également fait de bois avec des articulations à pivot. Tous les détails du visage et des cheveux étaient dessinés. Elles étaient fabriquées en Europe centrale, en Italie ou en Autriche.

V. Les poupées au 19ème siècle

Au XIXème siècle, aussi appelé “**l'âge d'or des poupées**” par l'auteur Claude Lamboley⁷, est une période où la poupée obtient officiellement le statut de jouet. Cela s'explique par la place de l'enfant qui évolue et prend ainsi la place principale de la famille. Par ce changement, la poupée devient uniquement un jouet dédié à l'enfant et à des fins principalement éducatives des jeunes filles. L'idée étant qu'elles répondent aux statuts qui leur seront adressées : celle de mère de famille et de maîtresse de maison.

De plus, de part l'évolution industrielle, la poupée sera d'autant plus commercialisée par sa fabrication en flèche et sa commercialisation spécialisée (magasins spécifiques).

Si les poupées étaient toujours constituées de bois et de papiers mâchés, c'est l'utilisation de la cire par des artisans Italien qui fit évoluer la fabrication des poupées.

C'est en 1843 que la **poupée en porcelaine** fit son apparition. Elle doit son existence à Jacob PETIT, porcelainier français de cette époque. Ce matériau a apporté du détail dans les traits

⁶ p424

⁷ p425

de la poupée. La poupée “**tête buste**” a été construite en Allemagne quelques années après (1850). Les années qui suivirent, plusieurs améliorations ont été testées dans une idée de perfectionner la qualité et la beauté de la poupée : cuisson de la porcelaine en deux fois (biscuit) pour une meilleure tenue des colorations, l'utilisation du verre soufflé pour la fabrication des yeux, l'utilisation de perruque puis de cheveux naturels, amélioration du système d'articulation, ouverture de la bouche avec l'apparition de dents de paille.

A la fin du XIX^{ème} siècle, apparaîtra une grande avancée avec la création de poupées qui proposeront diverses actions : la marche, la parole et la têter.

Claude Lamboley distingue trois variétés de poupées. Il y a d'abord **la poupée**, qui est la représentation de la femme, poupée adulte qui est habillée de vêtements beaux et coûteux. On parle de poupée parisienne ou de mode. On retiendra comme fabricant phare, Callixte Huret, Rhomer, Blampoix ou Barrois. Ensuite nous avons **le bébé** qui date des années 1855. Elle représente toutes les caractéristiques d'un nourrisson. On retiendra les fabricants Jumeau, Bru et Steiner. Et enfin, nous avons **le bébé caractère**. Quant à lui, il est apparu en la fin du XIX^{ème} siècle et créé en Allemagne. Elles ont pour caractéristique de transmettre les expressions d'un enfant (lorsqu'il boude ou lorsqu'il rit, par exemple). On retiendra les fabricants Armand Marseille, Simon et Halbig, Kramer et Rheinardt.

Si les poupées étaient fabriquées et sélectionnées avec soin pour les familles modestes, il n'en était guère pour les familles modestes. En effet, pour les familles à petit budget, des poupées bon marché leur étaient proposées. La porcelaine était ainsi remplacée par le mélange de matériaux peu coûteux (pâte à papier, sciure de bois, colle). Elles portaient le nom de “**pouparts**”.



Poupée en porcelaine



Poupée de caractère



Poupart

VI. Les poupée du 20ème et 21ème siècle

C'est entre la fin du XIXème siècle et le début du XXème siècle que la Société Française de Bébé et Jouets (SFBJ) fut créée dans un souci de concurrence avec les Allemands. Cette société rencontre des difficultés pour rester sur le marché (produit de moins bonne qualité), , elle marque sa fin en 1960) elle rencontre tout de même un petit succès avec la création de “**La poupée Bleuette**” (1905-1960). On pouvait également retrouver ses patrons dans les hebdomadaires de La Semaine de Suzette.

Pendant cette période était également vendue des poupées dites incassables, elles n'étaient pas en porcelaine mais plutôt en composition, en feutrine ou encore en celluloïd (pour les baigneurs).

C'est en 1962 qu'apparaît les premiers objets en **plastique** lors de l'Exposition Universelle de Londres. Cette matière révolutionne le monde de la poupée. Cela permet d'apporter de la légèreté, une meilleure maniabilité et une texture plus douce. Il est également possible de la laver et sont incontestablement moins fragile que celles en porcelaine.

En 1955 apparaît en Allemagne la poupée **Bild-Lilli**. Il s'agit d'une poupée en plastique avec une silhouette de mannequin : taille fine, longue jambe. Elle a les cheveux longs et attachés et porte des talons. Elle a eu beaucoup de succès auprès des enfants. La conception de cette poupée fut reprise par Mattel qui proposa la poupée barbie en 1959 aux Etats-Unis.

En France, c'est la poupée mannequin **Cathie** qui voit le jour en 1967. Elle a été créée par la société Bella, une entreprise de fabrication de poupées créée en 1946 et qui a comme dirigeants Salvi et Lucie Pi. Il s'agit d'une poupée en plastique (corps) et en vinyle (tête) d'une quarantaine de centimètres. Ses jambes sont pliantes et sa particularité c'est sa mèche de cheveux rétractable. Elle sera commercialisée pendant une quinzaine d'années (1967-1982). Une version masculine, Jerry, sera commercialisée quelques années plus tard, durant trois années (1972-1975).

La société Bella était également à l'origine de la création de la poupée mannequin **Tressy**. Sa licence fut achetée en 1965 par la société American Character Doll Compagny, puis ensuite commercialisée par la société Idéa Toy Company (année 70). En Europe, elle était en concurrence avec la poupée Barbie.



Poupée Bleuette



Poupée Bild-Lilli



Poupée Cathie



Poupée Tressy

VII. La poupée Barbie

La première poupée Barbie est apparue en 1959 à New-York. Elle aurait été tout d'abord pensée par **Ruth Handler**, l'épouse du fondateur de la **société Mattel**, **Elliot Handler**. C'est en observant sa fille jouer avec des poupées de type bambin et en découvrant la poupée Lilli (Bild-Lilli) suite à un voyage en Allemagne, qu'elle évoqua le projet à son mari. L'idée étant de proposer une poupée abordant une silhouette de femme et ainsi se décaler de l'image de nourrisson. La poupée sera ainsi nommée Barbie, de son vrai nom Barbara Millicent Roberts, en l'honneur de la petite fille des Handler qui se prénomme Barbara.

Ce sont ensuite les designers Jack Ryan et Bill Barton qui l'ont imaginé et dessiné. Lors de sa première présentation en 1959, la poupée est proposée en deux versions, brune et blonde. Elle est habillée d'un maillot de bain une pièce imprimé zébré, puis porte comme accessoire une paire de lunettes blanches, des chaussures à talon noir et des boucle d'oreille.

Du fait de sa grande ressemblance avec la poupée Allemande, Mattel a acheté les droits de Bild Lilli en 1963 suite à leur poursuite en justice pour violation de droits d'auteur par les créateurs de cette dernière.

Le phénomène Barbie fait des ravages, que ce soit aux Etats-Unis mais également, par la suite, dans le monde entier. Le jeu des jeunes filles évoluent puisqu'elles n'incarnent plus le rôle de mère comme auparavant avec la poupée nourrisson, mais dorénavant le rôle de femme

et/ou d'adolescente. Dans son article, Marianne Debouzy⁸ ajoute que l'univers Barbie se différencie des autres jeux de poupée puisque les parents ne sont pas représentés, ils sont absents, à la différence de la fratrie. L'enthousiasme pour cette poupée s'explique également du fait de la culture adolescente adulée à cette époque. En effet, Mariane Debouzy explique que deux modèles de beauté féminine sont véhiculés durant cette période : la femme voluptueuse et la beauté adolescente. Ainsi Barbie incarne ces deux modèles de beauté.

Au même titre que ces prédécesseurs, la poupée Barbie est également un objet de mode mais cette fois-ci c'est les Etats-Unis qui fait voyager ses vêtements en Europe. La production de Barbie se développe, elle a commencé avec les Etats-Unis et le Japon et s'est ensuite exportée dans plusieurs autres pays (pays d'Asie du sud, Mexique, Indonésie, Hong Kong, etc). Les ventes sont comptabilisées dans plus d'une centaine de pays et déclare avoir vendu plus 650 millions de poupées depuis 1959. Le phénomène Barbie prend de l'ampleur et développe du commerce en dehors de la vente de poupées : films, vêtements, chaussures, etc.

Nous sommes dans un vrai marché de consommation, la Barbie est constamment modifiée (de façon très minimaliste) et accessoirisée afin d'élargir les ventes. En 1957 son visage est modifié dans un but de l'adoucir. En 1963 des modifications sont faites afin que la poupée puisse avoir des perruques interchangeables. En 1967 son sourire est accentué, sa chevelure allongée et il est possible de la faire pivoter.

La Barbie n'a que cesse d'évoluer. Dans les années suivantes on retrouvera des poupées bronzées, des changements dans la chevelure, apparition de la barbe, qui parle, les cheveux frisés, cheveux qui changent de couleurs avec l'eau, etc.

Une barbie géante de 45 cm fait apparition en 1970 et une autre en 1992 de la taille d'un enfant "My size Barbie". Dans cette dernière, il est expliqué que les petites filles peuvent échanger leurs vêtements avec celle de la poupée. Cependant, elles rencontreront moins de succès que celles de petite taille.

Ce manque de succès peut s'expliquer d'un point de vue praticité (plus facile de jouer avec un objet à portée de main), le prix est également un facteur important. Comme pour les poupées des époques précédentes, on distingue des Barbie plus prestigieuses et qui ne sont pas

⁸ Debouzy, M. (1996) . La poupée Barbie. *Clio. Histoire, femmes et sociétés*, n° 4(2), 19-19.

accessible pour les plus démunies : My size Barbie (100 dollars), “The Empress Bride” (250 dollars), “Neptune’s Fantasy” (170 dollars); à contrario d’environ 3 dollars pour une barbie classique.

Mondialement connu, les créateurs de la poupée ont longuement travaillé pour que les individus identifient Barbie en tant que personne. Pour cela, ils lui ont créé une histoire, une famille, un petit ami, des amis. En premier lieu est apparue son petit ami en 1961, Ken, prénom en référence au fils des Handler, Kenneth. Par la suite sont arrivés Midge, sa meilleure amie en 1963, Skipper sa petite sœur et Allan l’ami de Ken en 1964, en 1968 l’apparition de meilleures d’amis de nationalité et de couleur de peau différentes. On peut retrouver ces personnages dans les histoires de Barbie. Il est également possible de faire un point sur les différents métiers et activités qu’a pu traverser Barbie, que ce soit le baby sitting, le métier de docteur, etc. Tout est pensé pour qu’on puisse l’identifier en tant que personne à part entière, on y célèbre même son anniversaire.

Il s’agit d’un grand coup de marketing qui soulève également quelques défauts. En effet, éthiquement la poupée Barbie fait polémique. Dans un premier temps, c’est son côté surconsommation qui est reproché. En 1967, il est proposé d’échanger ses anciennes barbies avec des nouvelles à moindre prix. (1 dollar cinquante au lieu de trois dollars). Mais plus lourdement, on lui reproche un impact considérable sur la cause féminine. En effet, la poupée Barbie véhicule un modèle de beauté irréaliste. Cela a pu produire des complexes et des troubles de l’anorexie chez des jeunes enfants qui souhaitent acquérir cette norme. Des féministes ont également reproché à Barbie cette image de la femme objet; portée uniquement sur un physique sexualisé et sur son côté consommatrice.

A contrario, toujours dans l’article de Mariane Debouzy, certaines féministes expliquent que Barbie a eu du positif dans le sens où elle s’est décalée de la femme avec le statut de maîtresse de maison : ménage, mère etc. De plus, y est ajouté la réflexion que l’enfant est libre dans son jeu et ainsi n’est pas contraint de suivre l’histoire de Barbie qui est véhiculée par le biais de publicité et tournage vidéo, même si cette omniprésence des valeurs diffusées pose question sur le potentiel impact sur l’imaginaire.

Du fait de ces indignations, Mattel a eu une prise de conscience du marché éthique. En effet, jusqu’en 1990 il n’était diffusé en publicité que les barbies à peau blanche et aux yeux bleus.

Ainsi, elle s'engagea dans la création de poupées éthiques et également la création d'une série de poupées internationales.

Ainsi, en 1967 est apparue la première poupée noir qui porte le nom de Francie , une poupée asiatique au nom de Marina, une poupée Teresa à nationalité Hispanique, puis également un couple noir au nom de Christie et Steven. Puisque les barbies noirs n'étaient pas très représentative (peu typé), Mattel sorti en 1991 une poupée noir shani pour répondre à la demande. En 1986 Mattel continue son évolution et propose des poupées porteuses de handicap. De nos jours, même si la Barbie initiale, enracinée de stéréotype, reste la barbie la plus représentée, Mattel propose des poupées un peu plus représentatives de la vie réelle et tend à évoluer vers les valeurs portées par le mouvement de cette nouvelle génération, plus inclusive.

La poupée Barbie a d'ailleurs récemment connu un gros succès suite à la production d'un film à son nom. Réalisé en 2023 par la réalisatrice Greta Gerwig, produit par Mattel, ce film a connu un véritable succès. Joué par des acteurs idolés (Margot Robbie et Ryan Gosling) branché féministe, c'est un véritable coup de publicité de la part de Mattel pour redorer son image et donner un petit coup de boost sur l'achat de ses poupées.



VIII. Les poupées d'aujourd'hui

Depuis le phénomène Barbie, les poupées ont continué à être impactées par ce système de consommation/production excessive. Elles sont devenues, pour la plupart d'entre elles, des produits dérivés de personnages de dessin animés, de jeux vidéo, de film ou de personnalités. Utilisée depuis l'antiquité, elle s'efforce tant bien que mal de pérenniser face à son plus grand concurrent : les écrans. En effet, les jeux vidéos (consoles, téléphone, tablette)

ont pris une place importante depuis quelques années dans le jeu des individus, notamment chez les jeunes et plus problématiquement chez les plus petits.

Le monde de la poupée à évoluer. En tant que jouet, elle est proposée sous différentes formes innovantes: elle marche, elle parle, elle est interactive, connectée, magique, etc. Toutes ses propositions sont créées dans le but de rester attractives face aux concurrences et de répondre aux attentes plus élevées des consommateurs.

Si la poupée Barbie était devenue problématique vis à vis du critère de beauté qu'elle véhiculait, produisant des troubles alimentaires et des troubles de l'identité chez certaines jeunes filles, c'est l'arrivée d'une autre poupée qui apportera ses propres dérives : **la poupée Bratz**. Créée en 2001 par la société MGA Entertainment, elle a été pensée par l'un des anciens dessinateurs du groupe Matell (barbie). Il s'agit d'une poupée avec une morphologie encore plus irréaliste/ non naturelle que barbie (petite taille, grandes formes), beaucoup de maquillage, grosse lèvre. Elles sont également citées sur le site officiel sante.gouv dans un rapport sur l'hypersexualisation⁹.

Si ces poupées ne représentent pas l'être humain au naturel, elle est malheureusement représentative des jeunes femmes de télé-réalité ou star américaine qui font appel à de la chirurgie esthétique et l'utilisation, parfois abusive, de maquillage. Selon Lilia Goldfarb et Régine Tardieu-Bertheau, les poupées proposées aux jeunes filles, dont la poupée Bratz : *“sont affublées selon les canons de la mode hypersexy, fortement maquillées et munies de nombreux accessoires. Elles suggèrent aux filles un style de vie axé sur le vedettariat, la sexualisation et la consommation à outrance”¹⁰*.

Dans un ressort plus positif, la poupée peut également être utilisée en médiation, dans un cadre thérapeutique. C'est le cas des **poupées Reborn**, apparues en 1990¹¹. Concernant ces

⁹ https://sante.gouv.fr/IMG/pdf/rapport_hypersexualisation2012.pdf

¹⁰ Goldfarb, L. et Tardieu-Bertheau, R. (2010). Fillettes, mode hypersexualisée et capitalisme. Dans M. Dion et M. Julien Éthique de la mode féminine Préface de Frédéric Monneyron (p. 97-109). Presses Universitaires de France. <https://doi.org/10.3917/puf.dion.2010.01.0097>.

¹¹ <https://www.courrierinternational.com/article/video-en-pologne-des-poupees-hyperrealistes-pour-surmonter-un-deuil-perinatal#:~:text=Apparues%20dans%20les%20ann%C3%A9es%201990,qui%20fabrique%20des%20poup%C3%A9es%20hyperr%C3%A9alistes.>

dernières, il s'agit de poupées qui ont pour principe de représenter le nourrisson de façon ultra- réaliste. Ce sont des poupées qui sont généralement réalisées avec du silicone ou du vinyle. Pour apporter ce côté réaliste, tous les détails de la peau sont soigneusement peints à la main. Précisé dans l'article de William Orna¹², des processus sont ajoutés dans certaines poupées pour ajouter une sensation de bébé vivant : mécanisme de respiration, pleurs, etc.

Dans cet article, en particulier, il est expliqué que l'utilisation du bébé reborn peut être une solution pour préparer l'arrivée de son futur enfant. Cela permet aux jeunes parents d'appréhender l'arrivée du nourrisson, de s'exercer, d'établir une routine quotidienne, etc. Le bébé Reborn peut également être utilisé pour les personnes souffrant de solitude, comme l'exemple de personnes âgées¹³.

Dans un contexte plus tragique, les poupées peuvent également subvenir aux besoins de personnes ayant perdu leurs enfants, dans l'idée d'aider des parents à surmonter le deuil de ce dernier (avortement, fausse couche, mort périnatale). Il est même ainsi possible de le personnaliser afin qu'il puisse ressembler à l'être aimé.



Cayla

Poupée interactive



Poupée Bratz



Poupée Reborn

¹²

<https://bebereborn.fr/blogs/articlesbebereborn/les-avantages-educatifs-des-bebes-reborn-pour-les-jeunes-parents>

¹³ <https://bebereborn.fr/blogs/articlesbebereborn/bebe-reborn-maisons-de-retraite>

Conclusion

La poupée est un objet culturel, éducatif et ludique qui a traversé plusieurs époques.

Dans l'antiquité, retrouvé principalement dans des tombes d'enfants, il nous est impossible d'en connaître son utilisation exacte (pas de témoignage) mais on n'y émet l'hypothèse qu'ils pouvaient être considérés comme des objets religieux et ludiques. On peut retrouver trois types de poupées: la poupée corinthienne, la poupée classique, la poupée hellénistique et les poupées romaines. Ces poupées étaient fabriquées de matériaux différents : terre cuite, ivoire, os, bois, files. Concernant certaines poupées, celles qui sont coupées aux extrémités des bras et des jambes, il y est émit l'hypothèse d'utilisation de tissu rembourrée .

A L'époque Médiévale, les informations concernant les poupées ont été récupérées à l'aide d'écrits. Selon ses descriptions, les poupées étaient faites de bois, de chanvre ou de lin. C'est également à partir de cette époque qu'on a détecté l'utilisation de la poupée comme objet de convoitise et de mode. Pour ce qui est de la renaissance, également pour faute de témoignage physique, les chercheurs se sont basés sur des œuvres littéraires et artistiques (tableaux) pour définir la composition des poupées : bois, chiffons, mélange de terre/papier mâché/plâtre.

Au XVIIème siècle sont apparu de belles maisons pour accompagner les poupées. Au XVIIIème siècle on distinguait deux types de poupées, celle utilisée par les enfants avec une utilisation frivole (jeu) et celle utilisée par les adultes qui était plus sérieuse (collection, démonstration de pouvoir, de richesse, de goût pour la mode). C'est également à cette période que la visée pédagogique et éducative de l'objet questionne.

Au XIXème siècle c'est l'âge d'or de la poupée : elle est considérée comme un jouet pour enfants, ses fabrications sont décuplées par la révolution industrielle, des commerces dédiés font surface, etc. Concernant sa fabrication, apparaît l'utilisation de la cire, de la porcelaine, du verre soufflé (pour les yeux). Trois types de poupées se distinguent : la poupée représentatif de la femme, le bébé et le bébé caractère qui se distingue de la précédente du fait des expressions qui lui sont ajoutée. Il y avait également des poupées poupard réservées aux personnes de statut social modeste.

Au XXème et XXIème siècle c'est l'arrivée du plastique et du système de surconsommation. Le phénomène Barbie naît et représente les problématiques sociétale de l'époque, au même titre que les poupée Bratz : consommation, statut de la femme, identité, inégalité des classes et des ethnies, même si Mattel tend à répondre à ses problématiques en évoluant ses propositions. Les poupées ont ainsi continué dans cette pratique de surconsommation, elles sont devenues des produits dérivés de personnages de dessin animé (ou inversement), de personnalité, etc.

Sandrine Vincent, Sociologue de profession, nous explique dans son livre en quoi ces objets (les jouets) tant convoités par les enfants sont en quelque sorte l'image de notre socialisation, qu'ils soient utilisés en tant qu'outils ou de témoins.

Bibliographie

Debouzy, M. (1996) . La poupée Barbie. *Clio. Histoire, femmes et sociétés*, n° 4(2), 19-19.
<https://doi.org/10.4000/clio.446>.

Goldfarb, L. et Tardieu-Bertheau, R. (2010). Fillettes, mode hypersexualisée et capitalisme. Dans M. Dion et M. Julien *Éthique de la mode féminine* Préface de Frédéric Monneyron (p. 97-109). Presses Universitaires de France. <https://doi.org/10.3917/puf.dion.2010.01.0097>.

MANSON, M. (1983). LA POUPÉE, OBJET DE RECHERCHES PLURIDISCIPLINAIRES: Bilan, méthodes et perspectives. *Histoire de l'éducation*, 18, 1–27. <http://www.jstor.org/stable/41158739>

Maza, S. (2020). Toy stories: Poupées, culture matérielle et imaginaire de classe dans la France du XIX^e siècle. *Revue Historique*, 694, 135–168.
<https://www.jstor.org/stable/27072617>

Vincent, S. (2001). Le jouet et ses usages sociaux. La Dispute.

Sources Internet

<https://fr.wikipedia.org/wiki/Poup%C3%A9e>

<https://www.larousse.fr/dictionnaires/francais/poup%C3%A9e/63103>

https://www.ac-sciences-lettres-montpellier.fr/academie_edition/fichiers_conf/LAMBOLEY2008_2.pdf

https://sante.gouv.fr/IMG/pdf/rapport_hypersexualisation2012.pdf

<https://www.courrierinternational.com/article/video-en-pologne-des-poupees-hyperrealistes-pour-surmonter-un-deuil-perinatal#:~:text=Apparues%20dans%20les%20ann%C3%A9es%201990,qui%20fabrique%20des%20poup%C3%A9es%20hyperr%C3%A9alistes>.

<https://bebereborn.fr/blogs/articlesbebereborn/les-avantages-educatifs-des-bebes-reborn-pour-les-jeunes-parents>

<https://bebereborn.fr/blogs/articlesbebereborn/bebe-reborn-maisons-de-retraite>

Sources des illustrations

Illustration 1

<https://www.museedelhomme.fr/fr/la-venus-de-lespugue-muse-eternelle>

Illustration 2

<https://collections.louvre.fr/ark:/53355/c1010259101>

Illustration 3

<https://journals.openedition.org/pallas/docannexe/image/25114/img-1.jpg>

Illustration 4

<https://www.centralemontemartini.org/fr/opera/corredo-di-crepereia-tryphaena-bambola>

Illustration 5

<https://france3-regions.francetvinfo.fr/auvergne-rhone-alpes/rhone/lyon/13-000-euros-poupee-royale-intime-cour-louis-xvi-1372839.html>

Illustration 6

<https://defranceetdaieux.blogspot.com/2018/04/la-maison-de-poupee-de-petronella.html>

Illustration 7

<https://france3-regions.francetvinfo.fr/auvergne-rhone-alpes/rhone/lyon/13-000-euros-poupee-royale-intime-cour-louis-xvi-1372839.html>

Illustration 8

<https://www.jouetsanciens.fr/wp-content/uploads/2020/11/4-1.jpg>

Illustration 9

<https://www.jouetsanciens.fr/wp-content/uploads/2024/04/Capture-decran-2024-04-15-a-22.04.37.png>

Illustration 10

<https://www.jouetsanciens.fr/wp-content/uploads/2024/04/Capture-decran-2024-04-27-a-21.57.18.png>

Illustration 11

<https://www.jouetsanciens.fr/wp-content/uploads/2023/12/2.png>

Illustration 12

<https://www.bukowskis.com/en/auctions/E120/lots/839511-a-bild-lilli-doll-germany-1955-1964>

Illustration 13

<https://i.pinimg.com/236x/ca/fc/1a/cafc1afcbbd22ce191459f3072679b6d.jpg>

Illustration 14

<https://i.ebayimg.com/images/g/CyEAAOSwjyVkbPH7/s-l1600.jpg>

Illustration 15

<https://www.barnebys.fr/blog/connaissez-vous-la-veritable-histoire-de-barbie>

Illustration 16

<https://i2.wp.com/creapills.com/wp-content/uploads/2020/02/barbie-collection-diversite-inclusion-home-1.jpg?fit=1024%2C666&ssl=1>

Illustration 17

<https://i.ebayimg.com/images/g/zkcAAOSwwL1nATIk/s-l140.webp>

Illustration 18

<https://static.fnac-static.com/multimedia/Images/FR/NR/8c/f1/6d/7205260/1540-1/tsp20151116155702/Poupee-Mon-amie-Cayla-Vivid-45-cm.jpg>

Illustration 19

https://joueclub-joueclub-fr-storage.omn.proximis.com/Imagestorage/imagesSynchro/412/440/9b87eea562cb47585ce65240b3cfdb0acac817dd_41063183.jpeg

Illustration 20

https://bebereborn.fr/cdn/shop/files/Poupeerebornfille-Dalia3_400x.jpg?v=1742391016